



## DADES D'INTERÉS

### AJUNTAMENT D'OLOCAU

Tel: 96 270 30 11  
www.olocau.es  
villadeolocau@olocau.com

### OFICINA D'INFORMACIÓ I TURISME

Horari: Dimecres a diumenge de 10 a 14 h.  
Tel. 672 79 44 04  
puntal.llops@olocau.es

### POLICIA MUNICIPAL I EMERGÈNCIES

Polícia Municipal: 647 55 99 03  
Emergències: 112

### BARS I RESTAURANTS

Bar Els Amics: 96 273 98 06  
Bar Faustino: 96 273 96 86  
Tasca Maber: 96 273 98 14  
Rte. L'Arquet: 96 273 98 14  
Rte. Pol. Pedralvila: 698 76 63 49  
Forn Ximo i Yoli: 664 61 12 48

### ALLOTJAMENTS

Casa Rural "La Calderona-Olocau"  
Tel. 96 270 30 11  
casarural.calderona-olocau@olocau.es

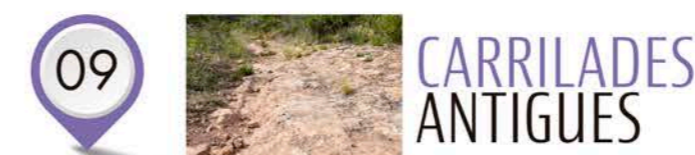
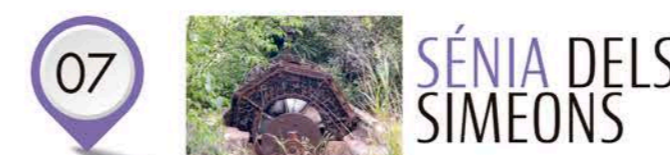
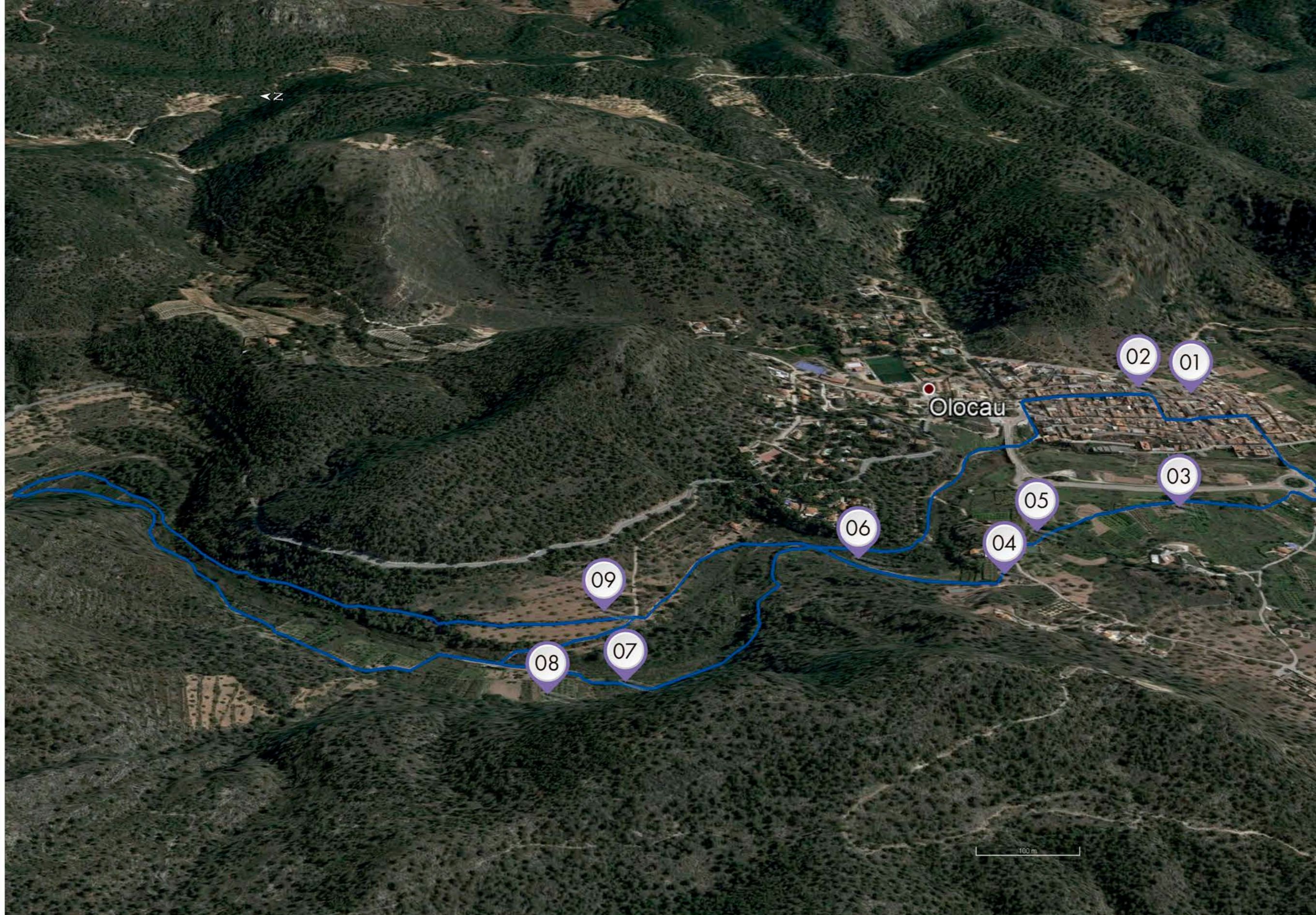
Hostal l'Arquet  
Tel. 96 273 98 14  
www.arquetolocau.com

Mas del Capellà  
Tel. 96 357 08 58  
www.masdelcapella.com

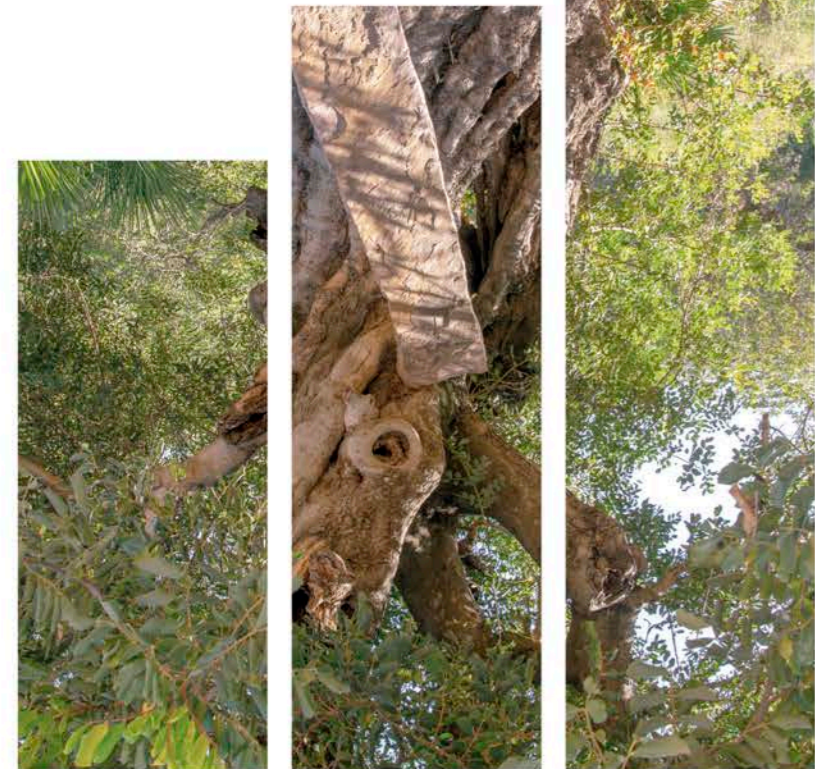
Muntanyes d'Olocau  
Tel. 626 42 21 88  
www.albergueolocau.com

Casa Puerta de la Calderona  
Tel. 609 17 79 96  
facebook.com/casapuertadelacalderona

Casa Rural "La Casa del Forn"  
Telf. 686 70 87 41  
www.lacasadelforn.es



# RUTA DE LES MACOLLADES



## VEGETACIÓ I GEOLOGIA

Aquesta ruta transcorre en els marges del barranc del Carraixet, que naix a Gàtova i desemboca en la mar a l'altura d'Alboraya. Podrem gaudir de la vista de diversos meandres i de les seues macollades.

Una "macolla" segons la RAE és un "Conjunt de plantons, flors o espigues que neixen d'un mateix peu". A Olocau es coneixen com a macollades, al conjunt de garroferes centenàries de troncs gruixuts i retorçats que giren entorn d'un altre tronc central, en sentit contrari al de les agulles del rellotge.

Existixen quatre macollades o concentracions d'aquestes garroferes (*Ceratonia siliqua*) repartides en les partides de l'Edua, l'Amara, la Barrancà i l'Aigualeig, creant l'arbreda més gran d'Europa d'aquesta espècie. Aquesta ruta transita per les quatre concentracions i ens permet observar la seua diversitat de formes, colors, ombres i les diferents solucions amb pedra que s'utilitzaven per part dels agricultors per apuntalar les seues pesades branques sense que fessen fallida, coneguts a Olocau com troncs, pilarets, pilars i puntals.

Al llarg del recorregut també podem gaudir d'altres cultius de secà com són l'olivera (*Olea europaea*) i l'ametller (*Prunus dulcis*) i de cultius de regadiu com a llimoners, tarongers i nespres, a més de l'horta, encara en ús, dels habitants d'Olocau.

També trobarem espècies com el margalló (*Chamaerops humilis*), romaní (*Rosmarinus officinalis*), murta (*Myrtus communis*), lledoner (*Celtis australis*), albaida (*Anthyllis cilioides*), saüc (*Sambucus nigra*), argelaga (*Genista scorpius*) o espart (*Stipa tenacissima*).

## ARRIBAR A OLOCAU

Des de València hi ha dos itineraris:

El primer, per l'autovia d'Ademús (CV-35), en arribar a Lliria prendre la desviació a Marines-Olocau (CV-25), a 8 km es troba Olocau.

El segon, per l'autovia d'Ademús (CV-35), agafar l'eixida a Bétera (CV-336); en Bétera, creuar la població en direcció Nàquera (CV-310); passada la població i creuat el barranc del Carraixet, gireu a mà esquerra, desviació a Olocau (CV-336) a 17 km es troba Olocau.

## RUTA DE LES MACOLLADES



## ETNOLOGIA I PATRIMONI

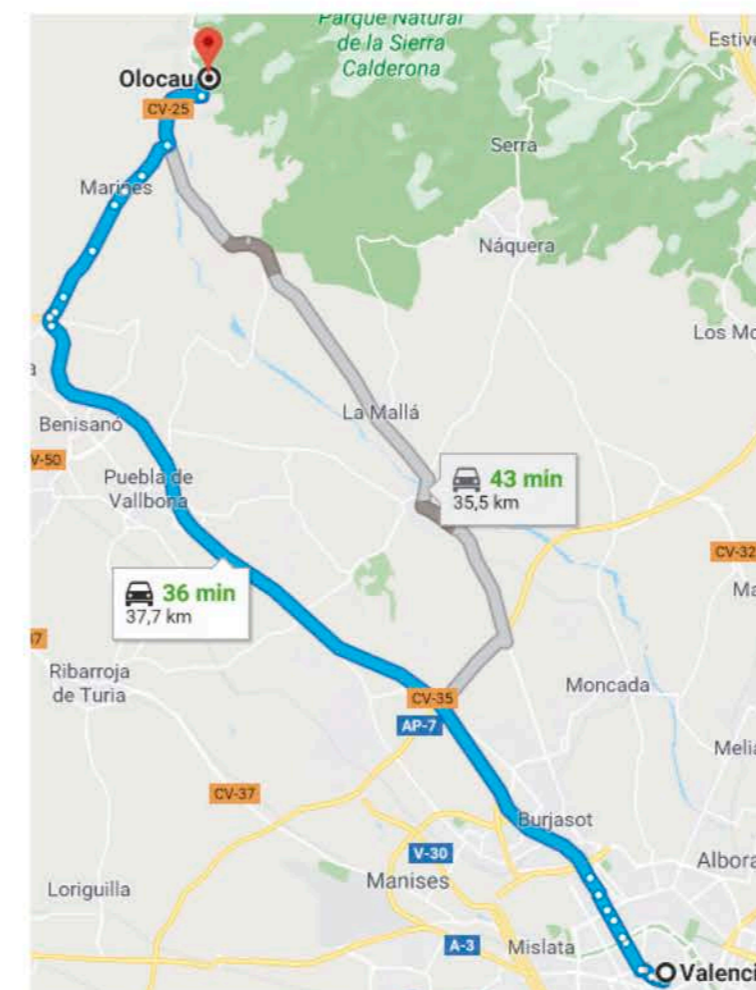
La ruta comença a la Casa de la Senyoria, antiga casa pairal dels Comtes d'Olocau, de final del s. XVIII, que junt amb la Torre de Pardines, torre islàmica del s. XIII, formen el que a Olocau és conegut com "El Castell". Ací es troba l'Oficina de Turisme i la Col·lecció Museogràfica del Puntal dels Llops, una talaia ibera datada en el s. V a.C., amb materials arqueològics procedents del jaciment que li dona nom.

En eixir del nucli urbà podem descobrir diferents elements etnològics que amb les macollades, ens ajuden a entendre el passat agrícola de la localitat. En la partida de l'Edua, creuarem l'Horta de Dalt, la zona de conreus de regadiu (d'origen islàmic) que encara està en ús, descobrint una infinitat de conreus. En finalitzar la zona d'horts observarem la bassa de l'Amara, que nodreix d'aigua a l'Horta de Dalt i que va servir també per al treball de l'espart i com a llavador. D'origen medieval, va ser remodelada en 1967 i es conserva en bon estat.

Caminant sobre el sistema de séquies que voregen el barranc del Carraixet, ens trobarem amb la Sènia dels Simeons, una sènia tirada per mules que servia per a elevar aigua i regar els bancals propers a la fi del s. XIX.

En tornar cap a Olocau, el trajecte comparteix traçat amb l'antic camí medieval a Marines.

## PLÀNOL D'ARRIBADA A OLOCAU



- Tipus: A Peu.
- Longitud: 5.60 Km.
- Dificultat: Moderada-Alta.
- Desnivell: 40 m.
- Temps: 2-3 h.



Drets i obligacions del Turista

## ESPECIFICACIONS



Ajuntament de la Vila d'Olocau

OLOCAU  
suma i segueix



PUNTALES DELS LLOPS  
OLOCAU

GENERALITAT VALENCIANA  
Conselleria d'Educació, Investigació, Cultura i Esport

SEMPRE TEUA  
La teua herència

parcs naturals de la comunitat valenciana

